



БИБЛИОТЕЧКА
ШАХМАТИСТА



Алексей СОКОЛЬСКИЙ

ВНИМАНИЕ, ЛОВУШКА!



Russian Chess House / Русский Шахматный Дом

www.chessm.ru

МОСКВА

2018

УДК 794
ББК 75.581

C59

C59 **Сокольский А.П.**

Внимание ловушка! — М.: «RUSSIAN CHESS HOUSE /
Русский Шахматный Дом», 2018 — 72 с.
(Библиотечка шахматиста)

ISBN 978-5-94693-729-0

Книга заслуженного тренера СССР и знаменитого шахматного литератора А.П.Сокольского имеет цель научить шахматиста не попадаться в хитро расставленные сети, а наоборот, самому заманить соперника в ловушку.

Разбираются типовые ловушки в дебюте, миттельшпиле и эндшпиле.

Приводятся поучительные короткие партии.
Для широкого круга любителей шахмат.

УДК 794
ББК 75.581

У ч е б н о е и з д а н и е

Алексей Павлович Сокольский

ВНИМАНИЕ ЛОВУШКА!

Технический редактор *Лариса Соколова*

Верстка *Оксана Скляр*

Художник *Наталья Кустова*

Подписано в печать 10.04.2018. Формат 60 × 90 / 16.

Издательство «RUSSIAN CHESS HOUSE»

(директор Мурад Аманназаров)

Тел.: +7 (495) 963-8017 (пн-пт с 11.00 до 18.00)

email: chessm.ru@ya.ru или andy-el@mail.ru

http://www.chessm.ru — Интернет-магазин

ISBN 978-5-94693-729-0

© Сокольский А.П., наследники, 2018

© Издательство «RUSSIAN CHESS HOUSE», 2018

ЧТО ТАКОЕ ЛОВУШКА

Ловушка в шахматной партии — любопытная и даже несколько загадочная область — исследована еще недостаточно.

Между тем широкие круги шахматистов интересуются этой темой. Действительно, любая ловушка — это всегда неожиданность, оригинальный замысел, остроумная комбинация.

Знакомство с ловушками, особенно дебютными, не только интересно, но и полезно. Оно нужно прежде всего для того, чтобы избежать западни, заготовленной противником. Вместе с тем знание разнообразных тактических приемов, применяемых в ловушках, развивает изобретательность, а иногда помогает найти шансы на спасение в худшей позиции. Следует только предостеречь читателя: уметь разгадывать ловушки противника и уметь расставлять их, конечно, нужно, но ни в коем случае не нужно играть исключительно на ловушки! Впрочем, об этом речь еще впереди.

Читатель найдет в этой книге известные дебютные ловушки наряду с новыми, недавно изобретенными. Ловушки из области середины игры и эндшпиля почерпнуты автором в партиях последнего десятилетия.

Ловушка — неожиданный для противника вариант, приносящий выгоду шахматисту, осуществившему ловушку. Ее неперемный признак — приманка. Если противник соблазнится ею, то попадет в западню. Приманки могут быть различные. Иногда это материальное приобретение, а иногда ловушка рассчитана на самый естественный ход противника (но плохой, как это выясняется позже). В большинстве случаев ловушка связана с неожиданной, не бросающейся в глаза, замаскированной комбинацией.

Есть, однако, отличие ловушки от комбинации. Вступительные ходы (или один ход) ловушки, которые играют роль приманки, не являются вынужденными для партнера. Если он разгадает ловушку, не соблазнится приманкой, то может ее избежать.

Поэтому рекомендовать ловушку можно только в том случае, если ходы, ведущие к ней, связаны с общим планом игры, не ухудшают положения. С одним только исключением: в плохой позиции игра на ловушки оправдана даже и в том случае, если при правильном ответе противника партия будет проиграна, ведь все равно судьба ее решена!

ДЕБЮТНЫЕ ЛОВУШКИ

Этот раздел, вероятно, более всего заинтересует шахматистов-практиков. Ловушки следует знать, умело применять их в игре, не увлекаясь, однако, некорректными ловушками, рассчитанными лишь на ошибку противника, в то время как вступительные ходы к таким ловушкам не являются сильнейшими.

Ловушки в открытых дебютах

Одна из наиболее известных ловушек получается при ошибочном втором ходе черных. Комбинация, которую проводят белые, найдена еще в старину и называется гамбитом Дамиано.

1. e4 e5 2. ♘f3 f6? Белые, правда, не соблазняли противника этим ходом, но ведь это одна из возможных защит пешки e5.

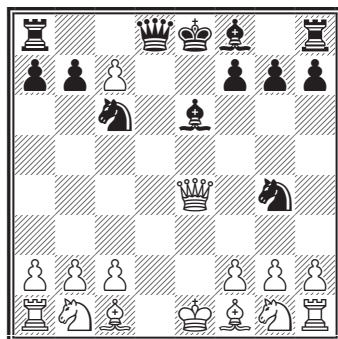
3. ♞:e5! fe.

Принимая жертву коня, черные попадают в ловушку. Относительно лучше 3. ♚e7, в свою очередь замышляя маленькую хитрость. Плохо теперь 4. ♚h5+? g6 5. ♞:g6 из-за 5. ♚:e4+. Однако после простого 4. ♞f3 ♚:e4+5. ♞e2 позиция белых предпочтительней.

4. ♚h5+ ♚e7 (к потере ладьи ведет 4... g6 5. ♚:e5+) **5. ♚:e5+ ♞f7 6. ♞c4+ ♞g6** (на 6... d5 может последовать 7. ♞:d5+ ♞g6 8. h4 h6 9. ♞:b7! ♞:d7 10. ♚f5X) **7. ♚f5+ ♞h6 8. d4+ g5 9. h4! ♞e7** (другие ходы не меняют дела) **10. hg++ ♞g7 11. ♚f7X.**

Центральный дебют. В этом начале белые рано выводят ферзя, а потом вынуждены терять темпы на его отступление. Черные получают достаточные контршансы. Если же белые, забывая о развитии, делают еще один «активный» ход, то попадают в ловушку.

1. e4 e5 2. d4 ed 3. ♚:d4 ♞c6 4. ♚e3 (конечно, не 4. ♚c3? из-за 4... ♞b4! с выигрышем ферзя) **4... ♞f6 5. e5?** (это и есть тот самый излишне активный ход. Лучше 5. ♞c3) **5... ♞g4 6. ♚e4 d5!** (черным была «предоставлена возможность» ошибочно сыграть 6... ♞g:e5? и после 7. f4 потерять фигуру из-за связки) **7. ed+ ♞e6 8. dc?**



Белые рассчитывают лишь на 8... ♖:c7, однако их ждет сюрприз: 8... ♔d1+! 9. ♕:d1 ♘:f2+ 10. ♕e1 ♘:e4.

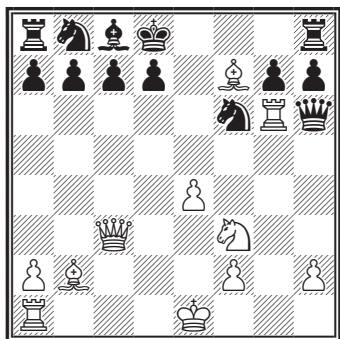
Пешка c7 также отыгрывается. Белые потеряли право рокировки и отстали в развитии.

Северный гамбит. В настоящее время северный гамбит применяется редко. Жертва двух пешек — слишком большая цена за получающийся перевес в развитии. Лишь при неточной игре противника белые могут рассчитывать на успех.

1. e4 e5 2. d4 ed 3. c3 dc 4. ♖c4 cb 5. ♖:b2 ♔g5?

Преждевременное развитие ферзя. Лучше 5... d5 или 5... ♘f6.

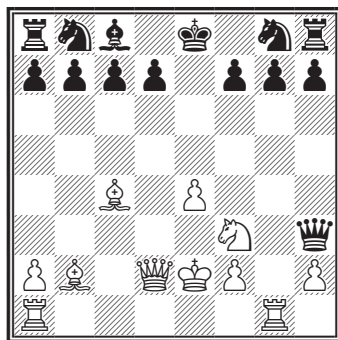
6. ♘f3! ♔:g2 7. ♖:f7+ ♕d8 (к потере ферзя ведет 7... ♕:f7 8. ♔g1 ♔h3 9. ♘g5+) 8. ♔g1 ♖b4+ 9. ♘c3 ♔h3 10. ♔g3 ♔h6 11. ♔b3! ♖:c3+ (вынужденный размен, так как под ударом находится и конь g8) 12. ♔:c3 ♘f6 13. ♔g6!



Белые выигрывают. На 13... hg следует 14. ♔:f6+!, а на 13... ♔f4 — 14. ♔:f6!

В следующем примере черные сначала объявляют шах слоном и лишь затем выводят ферзя.

1. e4 e5 2. d4 ed 3. c3 dc 4. ♖c4 cb 5. ♖:b2 ♖b4+ 6. ♘bd2 ♔g5? 7. ♘f3 ♔:g2 8. ♔g1 ♖:d2+ 9. ♕e2! ♔h3 10. ♔:d2!



Здесь у черных даже три лишние пешки, но их позиция безнадежна, так как при подавляющем перевесе в развитии белые располагают сильными угрозами. Отражая главную угрозу — ♖:g7, черные вынуждены вывести коня, на что следует эффектный финал.

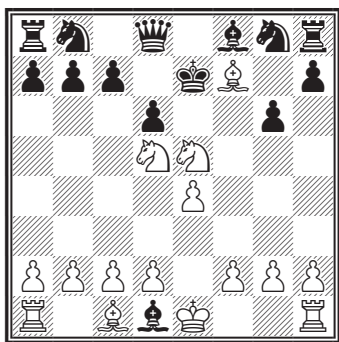
10... ♘f6 11. ♖:f7+! ♕d8 (или 11... ♕f8 12. ♔g5!) 12. ♔g7 ♘:e4 13. ♔g5+!! ♘:g5 14. ♖f6X.

Существует любопытное средство для охлаждения воинственного настроения партнера, предлагающего за белых северный гамбит.

1. e4 e5 2. d4 ed 3. c3 dc 4. ♖c4

cb 5. ♖:b2 d5! 6. ♕:d5 ♘f6! 7. ♕:f7+! ♔:f7! 8. ♖:d8 ♕b4+! 9. ♖d2! ♕:d2+ 10. ♘:d2 ♖e8, и игра уравнивается.

Защита Филидора. «Мат Легалья» — такое название присвоено эффектной комбинации, осуществленной впервые известным французским шахматистом около двухсот лет назад в партии Легаль — Сен-Бри (Париж, 1787 г.). 1. e4 e5 2. ♕c4 d6 (защита Филидора) 3. ♘f3 ♘c6 4. ♘c3 ♕g4 5. ♘:e5? ♕:d1? (белые играют на ловушку, и черные покорно идут в нее) 6. ♕:f7+ ♔e7 7. ♘d5X.



Мат в центре доски тремя легкими фигурами — картина редкая и красивая. Конечно, если бы черные не соблазнились выигрышем ферзя, а сыграли 5... ♘:e5, у них была бы лишняя фигура.

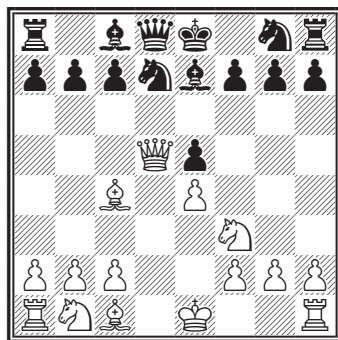
Эта комбинация часто встречается и в наши дни — в легких партиях и в партиях сеансов од-

новременной игры. Только на четвертом ходу черные играют 4... h6?

Заметим, кстати, что Легалью было 85 лет, когда он сыграл эту вошедшую в историю партию.

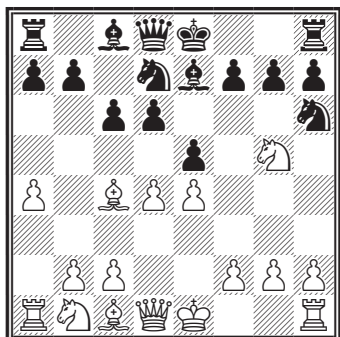
В основном варианте защиты Филидора есть ловушка, в которую часто попадают неискушенные любители шахмат.

1.e4 e5 2. ♘f3 d6 3. d4 ♘d7 4. ♕c4 ♕e7? (правильно 4... c6, не допуская вылазки ферзя на d5. Плохо 4... ♘gf6 из-за ответа 5. ♘g5!) 5. de! de? (и при лучшем 5... ♘:e5 6. ♘:e5 de 7. ♖h5! g6 8. ♖:e5 ♘gf6 9. ♕h6 черные остаются без пешки. Теперь же они теряют фигуру) 6. ♖d5!



Черным угрожает мат. На 6... ♘h6 последует 7. ♕:h6 с решающим материальным преимуществом.

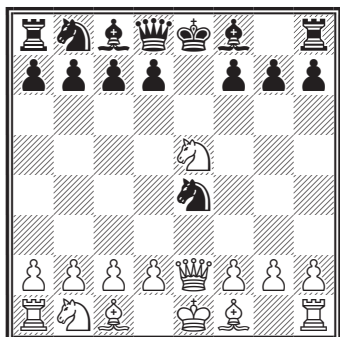
Нелегко вовремя разглядеть и такую ловушку: 1. e4 e5 2. ♘f3 d6 3. d4 ♘bd7 4. ♕c4 c6 5. ♘g5 ♘h6 6. a4! ♕e7?



Неожиданно белые выигрывают ферзя: 7. ♕:f7+! ♖:f7 8. ♘e6 ♜a5+ (или 8... ♜b6 9. a5! ♜b4+ 10. c3 ♜c4 11. ♘c7+ ♙d8 12. b3!) 9. ♕d2 ♜b6 10. a5! ♜:b2 11. ♕c3 ♜b5 12. ♘c7+. Значение хода a2-a4 в этом варианте очевидно!

Русская партия. В этом дебюте есть немало ловушек. Наиболее известна — и многим по печальному опыту — следующая:

1. e4 e5 2. ♘f3 ♘f6 3. ♘:e5 ♘:e4? (правильно 3... d6! 4. ♘f3 ♘:e4) 4. ♜e2!



Черный конь атакован. В слу-

чае его отступления белые осуществят свой основной замысел: 4... ♘f6? 5. ♘c6+!, и черный ферзь теряется. Попытка защищать коня ходом 4... d5 не избавляет черных от неприятностей. Белые продолжают 5. d3, и как в случае 5... ♕d6 6. ♘f3!, так и при 5... ♜e7 6. de ♜:e5 7. ed черные несут материальные потери.

Наиболее естественно со стороны черных ответить тем же — расположить ферзя на открывшейся линии «е».

4... ♜e7 5. ♜:e4 d6 (черные отыгрывают потерянную фигуру) 6. d4 f6 7. ♘c3! de (пора взять коня. В одной из партий черные сыграли 7... c6? и после 8. ♘f3! остались без фигуры) 8. ♘d5 ♜d6 9. de fe 10. ♕f4!

Выясняется, что позиция черных неудовлетворительна. Вывод очевиден: сыграв 3... ♘:e4?, черные попались в ловушку.

Впрочем, и в основном варианте русской партии (3... d6) имеются подводные камни...

1. e4 e5 2. ♘f3 ♘f6 3. ♘:e5 d6 4. ♘f3 ♘:e4 5. ♜e2 ♜e7 (единственный ход. На 5... d5? белые сыграют 6. d3, и связанный конь погибнет) 6. d3 ♘f6 7. ♕g5 ♕g4?

Копировать ходы белых опасно, как это показывает предыдущая ловушка. Бронштейн предложил ход 7... ♘bd7!, позволяющий избежать ухудшения пешечной позиции (в случае размена на f6) и подготавливающий